



SINÄ, MINÄ, HÄN

TAITEEN OMA- JA MUOTOKUVIA

Ateneumin taidemuseon kouluaineisto

KAN •
SALLIS •
GAL •
LERIA

ATENEUM

Teksti: Satu Itkonen, Erica Othman, Anja Olavinen ja Heidi Mikkola

Taitto: Suvi Wirman

Käännökset: Barbara Cederqvist, Tomi Snellman ja Wif Stenger

Tuotanto: Ateneumin taidemuseo 2016

NÄYTTELYT:

Suomen taiteen tarina (kokoelmanäyttely)
Amedeo Modigliani (28.10.2016–5.2.2017)

OPETTAJALLE TAI RYHMÄNVETÄJÄLLE

Tämä koulujen aineisto keskittyy kuvataiteen oma- ja muotokuvaan Ateneumin taidemuseon *Suomen taiteen tarina* -kokoelmanäyttelyssä. Mukana on myös ajankohtaiseen vaihtuvaan näyttelyymme liittyvä osa (28.10.2016–5.2.2017 *Amedeo Modigliani*). Aineiston lopusta löytyy myös tiivistettyä tietoa Ateneumista.

Löydät tästä kysymyksiä, ehdotuksia keskustelunaiheiksi sekä tehtäviä, joita voi tehdä ennen tai jälkeen museovierailun. Suosittelemme, että ryhmät varaavat museovierailulle opastuksen. Erityisesti tähän sopii koulujen teemaopastuksemme Ihmisen kuva (omakuva, muotokuva). [Koulujen opastusten teemasivusto](#)

Aineisto soveltuu käytettäväksi kaikenikäisten ryhmien kanssa.

AINEISTON TAVOITTEITA:

- tehdä tutuksi kuvataiteen muoto- ja omakuvia ja saada oppilas liittämään museossa nähty hänen omaan elämäänsä ja nykykulttuuriin
- antaa työkaluja taidekuvien tarkasteluun ja käyttämiseen sekä vahvistaa oppilaan kuvanlukutaitoa ja kriittisen ajattelun taitoja
- vahvistaa oppilaan vuorovaikutustaitoja
- vahvistaa ajatusta siitä, että taiteessa on paljon kysymyksiä ja avoimia vastauksia: taide on alusta kyseenalaistamiseen, leikkiin, uusiin oivalluksiin ja toisin katsomiseen

Katso myös koulujen teemaopastusten sivuilta [Ateneumin opastusten oppimistavoitteet ja opastusten linkittyminen perusopetuksen opetussuunnitelmaan](#).

MUOTOKUVISTA JA OMAKUVISTA

Ihminen on taiteen kestoaihe, ja ihmistä esittäviä muotokuvia on tehty jo tuhansien vuosien ajan. Juuret ulottuvat vahvasti myös Antiikin Kreikkaan ja Roomaan, jossa ihmisiä ikuistettiin niin veistoksiin kuin kolikoihinkin. Taiteilijan itsestään tekemä muotokuva on omakuva. Aikana ennen valokuvaa käsin tehdyt kuvat ihmisistä tallensivat näiden piirteet ja kertoivat heidän persoonallisuudestaan, ominaisuuksistaan ja roolistaan myös jälkipolville. Muotokuvia kuljetettiin viestinä henkilöltä toiselle pieninä medaljonkeina tai muina pieninä kuvina. Varhaisesta oma- ja muotokuvataiteesta kulkee kiehtova tie nykypäivän sosiaalisen median selfiekulttuuriin ja muutenkin kuvien täyttämään elämäämme. Muoto- ja omakuvat innostavat meitä pohtimaan, miksi juuri nämä ihmiset on haluttu kuvata ja mitä kuvat meille kertovat.

Ateneumin kokoelmanäyttely *Suomen taiteen tarina* sisältää myös lähes sata muoto- ja omakuvaa, jollaisia Suomen Taideyhdistys alkoi kerätä jo 1800-luvulla. Niitä on ripustettu myös koko seinän mittaiseksi muotokuvagalleriaksi saliin 6. Kun taiteilijoita alettiin arvostaa ja pitää tärkeinä kansallisen kulttuurin kehittäjinä, myös heidän oma- ja muotokuviaan alettiin tilata julkisiin kokoelmiin.

Kaikki tämän aineiston Ateneumin omistamat teokset löytyvät näyttelystä. Voit myös selailla oma- ja muotokuvia Kansallisgallerian [kokoelmien sivuilta](#). Monesta Ateneumin kokoelmien henkilökuvaista löydät myös museon nettisivulta ääniopasteet.

ONKO KUVA TOTTA?

Kaikki kuvat, niin maalatut kuin valokuvatkin, näyttävät palasia elämästä, mutta voivat myös valehdella. Erityisesti hallitsijoiden, kuuluisien tai merkittävien henkilöiden muotokuvia on tehty tilauksesta, jolloin taiteilija on myös pyrkinyt tilaajaa miellyttävään lopputulokseen. Siksikään katsoja ei voi täysin uskoa monen sadan vuoden takaisten muotokuvien todenmukaisuuteen.

LÄMMIN JA LÄHEINEN

Omakuvassaan taiteilija saattaa tutkia itseään säälimättä ja näyttää myös oman haavoittuvuutensa. Toisinaan taiteilijat ovat kuvanneet itsensä tietoisesti jossain roolissa. Taiteilijat ovat usein valinneet muita mallejaan hyvin läheltä – usein omasta perheestään, jolloin kiintymys ja lämpö voivat välittyä kuvasta voimakkaana. Joskus taiteilijan tunnetila malliaan kohtaan tosin näyttää olevan jopa pilkallinen ja kriittinen, ja etenkin pilapiirroksissa taiteilijat ovat liioitelleet pidäkkeettä mallin olemusta.

IHMISEN KUVA TÄNÄÄN

Tänä päivänä olemme kuvien ympäröiminä, ja suurella osalla ihmisistä on kamera mukanaan kaiken aikaa matkapuhelimessa. Mainokset, netti, lehdet ja televisio ovat täynnä ihmisten kuvia, joilla viestitään, myydään, haastetaan ja vaikutetaan. Mainosten ihmiset on usein käsitelty näyttämään nuoremmilta ja kauniimmilta, ja kuvien muokkaaminen on nykyään kotikonsteinkin helppoa.

KUN KATSOT MUOTOKUVIA – KYSYMYKSIÄ, POHDITTAVAA:

Mihin kiinnität aivan ensin huomiosi?

Mitä voit päätellä katsomalla kuvan henkilöä ja hänen asuaan, asentoaan ja ympäristöään?

Mitä kysymyksiä kuva sinussa herättää?

Mitä ajattelet, mitä kuvan henkilö itse halusi viestittää itsestään?

Millainen tunnelma kuvassa on?

Haluaisitko tavata kuvan henkilön? Miksi kyllä tai miksi et?

Jos kuvan henkilö puhuisi sinulle, mitä hän mahtaisi sanoa?

Mitä kuvan henkilö voisi tehdä seuraavaksi? Mihin hän lähtisi kuvasta?

Mitä kuva jättää kertomatta? Onko siinä jokin arvoitus?

Millaiseen vallankäyttöön kuva liittyy (taloudellisen, oikeudellisen tai valtiollisen vallan näkökulma: rikkaiden, hallitsijoiden ja mahtimiesten usein varta vasten tilatut muotokuvat)?

Miten kuva esittää taiteilijan ja mallin suhteen (perhemuotokuvat, puoliso, lapset ja taiteilijakollegat, tunneilmaisu, taiteilijan ja mallin suhde)?

Omakuvassa: miten taiteilijan katse suuntautuu hänen omaan itseensä (psykologisoiva itsetutkiskelu, vanhenemisen havainnointi, taiteilijan roolin esittäminen)?

Mitä kuva kertoo muodista ja muusta kulttuurihistoriasta (sisustaminen, muoti, eleet ja asennot)?

Millaisessa roolissa kuvattavan kädet ovat, mitä hänen muut eleensä kertovat?

Katsooko kuva sinua vai sinä sitä? (Kun kävelet kuvan ohi, tuntuuko siltä, että kuvan henkilö seuraa sinua katseellaan?)

Kun olette tutkailleet tämän aineiston kuvia sekä käyneet museossa, pohtikaa yhdessä, onko muoto- ja omakuvilla jotain eroja tai yhtäläisyyksiä.

VINKKEJÄ VALOKUVAAMISEEN JA KÄYNNIN TALLENTAMISEEN.

Voitte valokuvata ja videoida omaan yksityiseen käyttöönne Ateneumin kokoelmanäyttelyssä, mutta ilman jalustaa, salamaa ja selfiekeppiä. Kuvatkaa museorakennusta ja mieleenpainuvia teoksia ja palatkaa niihin vielä kouluun palattuanne. Keskustelkaa teoksista, niiden aiheista ja niiden herättämistä ajatuksista. Käyttäkää teoksia ideoina ja lähtökohtina omien kuvien tekemiseen. Malttakaa kuitenkin museossa mielenne, ja ottakaa kamerat käyttöön vasta vierailunne loppuvaiheessa.

SALAKATSELUA.

Kun seuraavan kerran olet kahvilassa, bussissa tai vaikka junassa, tarkkaile jotakuta henkilöä (älä kuitenkaan tuijota häiritsevästi) hetken aikaa. Mitä voit päätellä hänestä vain ulkonäön tai olemuksen ja asennon perusteella? Millaisen pienen tarinan hänestä sepittäisit? Jos hän ei huomaa, ota sama asento. Auttaako se sinua kuvittelemaan paremmin?

KUVA KIRJOITTA KIRJEEN.

Kuvantarkastelu- ja kirjoitustehtävä.

Yksin, pareittain tai ryhmässä. Valitse tästä aineistosta taideteos. Tai: jos käynte museossa, voit ottaa yhdestä itseäsi puhuttelevasta oma- tai muotokuvasta kuvan. Kuvan ihminen haluaa nyt kirjoittaa sinulle viestin: ajatelmia, sanoja, kokonaisen runon tai kirjeen. Mitä hän kirjoittaa? Mieti ja kirjoita rauhassa minä-muodossa. Kun olet valmis, voit vaihtaa kuvasi ja tekstisi parin kanssa. Purku keskustellen.

OMAKUVIA ATENEUMIN KOKOELMISTA

TEHTÄVÄ: KASVOJEN MITTASUHTEET.

Kuvantarkastelu- ja kuvantekotehtävä.

Katsokaa yhdessä sellaista tehtäväpaketin omakuvaa, jossa näette henkilön kasvat edestäpäin. Käykää läpi kasvojen mittasuhteita. Mitä olette mieltä seuraavista väittämistä:

- Silmät ovat pääläen ja leuan puolivälissä.
- Nenän alaosa on silmien ja leuan puolivälissä.
- Suu on nenän ja leuan puolivälissä.
- Huulien reunat ovat samassa pystylinjassa kuin silmien keskusta.
- Korvien yläosa on samassa linjassa kulmakarvojen kanssa.
- Korvien alaosa on samassa linjassa nenän alaosan kanssa.

Onko se näin? Käyttäkää nyt peiliä apuna (koulun aula, wc:n peili, taskupeili), ottakaa mukaan paperia ja lyijykynä, ja piirtäkää omat kasvonne peiliä apuna käyttäen. Muistakaa, että jokainen ihminen on ainutlaatuinen: erilainen ja yksilöllinen.

KUVANTARKASTELUTEHTÄVÄ: MINÄ KUVANA.

ELIN DANIELSON-GAMBOGI (1861–1919) on kuvannut itsensä puoliprofilissa, hieman kääntyneenä kohti katsojaa tai peiliä. Toisessa kädessään hänellä on paletti öljyväreilleen ja toisessa ohut sivellin. Näyttää että taiteilija maalaa omakuvaansa oikealla kädellä, mutta peilistä katsottaessa asiat muuttuvat: vasen käsi näyttää oikealta. Mikä on totta? Valoverho pehmentää valon säteet. Taiteilijan pään ympärille muodostuu valon piirtämä ääri viiva. Tuleeko valo muualta kun ikkunasta? Miten taiteilija katsoo itseään?



HELENE SCHJERFBECK (1862–1946) teki itsestään kaikkiaan noin 40 omakuvaa useina eri vuosikymmeninä, myös vielä yli 80-vuotiaana. Tässä kuvassa hän on 50-vuotias.

Vertaile kahden varhaisen ja lahjakkaan suomalaisen naistaiteilijan, Elin Danielson-Gambogin ja Helene Schjerfbeckin, omakuvia toisiinsa. Mikä on samankaltaista, mikä erilaista?

Yritä sitten itse istua samalla tavalla peilin edessä, selkä suorana ja katse hieman vinossa. Miltä tuntuu? Kirjoita lyhyt viesti omalle kuvitteelliselle taiteilijaystävällesi, minämuodossa ”Haluan että keran...” Voitte lukea koko ryhmän tekstit vuorotellen ääneen.

Yrjö Saarinen: Omakuva, 1940, Ateneum.
Kuva: Kansalligalleria / Janne Mäkinen.



Alpo Jaakola: Omakuva teitassa, 1957, Ateneum.
Kuva: Kansalligalleria / Hannu Aaltonen.



TEHTÄVÄ: SELFIE TAITEILIJAN TYYLIIN.

Kuvantekotehtävä, tarvitaan kamerat ja kuvantekemisen välineet. Tehdään: Tarkastele taidemaalari Yrjö Saarisen (1899–1958) taiteilijaomakuvaa. Millaisen kuvan taiteilija haluaa itsestään antaa, mitä kuva kertoo sinulle? Ota sitten selfie itsestäsi tai piirrä tai maalaa peilin avulla kuva kasvoistasi paperille. Jos otit selfien, tulosta se noin A4-koossa paperille. Ripustakaa työskentelyn jälkeen kaikkien omakuvat seinälle ja keskustelkaa niistä.

TEHTÄVÄ: OMISSA YMPYRÖISSÄ.

Taiteilija Alpo Jaakola (1929–1997) oli 28-vuotias, kun hän maalasi itsestään tämän arvoituksellisen omakuvan. Mitä kuvassa mahtaa olla meneillään?

Mieti missä paikassa viihdyt? Jos voisit siirtyä sinne nyt, mitä ottaisit mukaan? Ihmisiä, esineitä, kotieläimiä? Tee aiheesta kuva valitsemallasi tekniikalla. Rakenna omakuvasi niin että sinusta näkyy jotain olennaista, jotain muuta kun omat kasvosi. Anna esineiden kertoa jotain sinusta – esimerkiksi sen, mistä pidät todella paljon.

MUOTOKUVIA ATENEUMIN KOKOELMISTA

POHTIMISTEHTÄVÄ: KAUNEUS ON KATSOJAN SILMÄSSÄ.

Tämän kuvaparin maalauksista toinen on hyvin arkinen ja todenmukaisen tuntuinen, toisessa puolestaan selvästi poseerataan tärkeässä rooliasussa. Toisen mallina on taiteilijan oma sukulainen, ja toinen on tehty ulkopuolisen tilaamana.

Kun taiteilija seisoo mallinsa edessä, hän kuvaa paitsi malliaan, myös omaa suhdettaan malliin. Joskus teoksen nimi kertoo myös siitä, miten tekijä on suhtautunut tehtäväänsä. Onko suhde etäinen ja hie-man varovainen vai suora ja lämmin? Miten kuvata mallin olemusta, ihmisen sisintä? Hänen unelmiaan, pelkojaan tai arvokkuuttaan? Kuinka paljon taiteilija siirtää omia tunteuksiaan malliinsa?



Maria Wik: Oopperalaulajatar Ida Basilier-Wageleenin muotokuva Philinen osassa oopperassa Mignon, 1887. Ateneum, kok. Antell. Kuva: Kansallisgalleria / Antti Kuivalainen.



Hugo Simberg: Titi, 1898. Ateneum, kok. Antell. Kuva: Kansallisgalleria / Kari Soinio.

Tyko Sallinen, Mirri mustassa puvussa, 1911, Ateneum.
Kuva: Kansallisgalleria / Jukka Romu.



Antti Favén: Taiteilija Fahle Basilier, 1922, Ateneum, kok. Ahlström.
Kuva: Kansallisgalleria / Karri Soinio.



Valokuvaus- ja keskustelutehtävä, tarvitaan kamerat. Anna parin ottaa sinusta 5–10 kuvaa jossain aivan arkisessa tilanteessa, jossa et yhtään poseeraa. Valitkaa sitten kumpikin näistä kuvista kiinnostavin, sellainen, joka kertoo sinusta itsestäsi jotain uutta tai jossa olet luontevimman näköinen. Valitsitteko saman kuvan? Esittäkää kuvat muulle ryhmälle ja kertokaa, millä perusteella valitsitte oman lempikuvan.

TEHTÄVÄ: ASENNE JA ASENTO.

Taiteilija Antti Favén (1882–1948) oli taitava ja suosittu muotokuva-
maalari. Tämä muotokuva esittää mallin hyvin eloisassa asennossa.

Ryhmätyö, 3–4 ihmistä. Jokainen kirjoittaa kolme hyvin erilaista
adjektiivia paperilappuselle. Kerätkää laput yhteen. (Vaihtoehtoisesti
opettaja kirjoittaa adjektiivit etukäteen). Vapaaehtoinen ottaa lapun
ja asettuu asentoon joka kuvaa parhaiten tätä adjektiivia. Muut katso-
vat ja arvailevat ”Mikä adjektiivi? Mikä asenne?”. Kuvatkaa toisianne
kameralla, miettikää kuvakulmaa, miten rajataan ja miltä etäisyydeltä
kuvataan. Sopiiko mustavalkoinen kuva tähän? Löydätkö jotain
tuttua?

TEHTÄVÄ: MINÄ MUOTOKUVASSA.

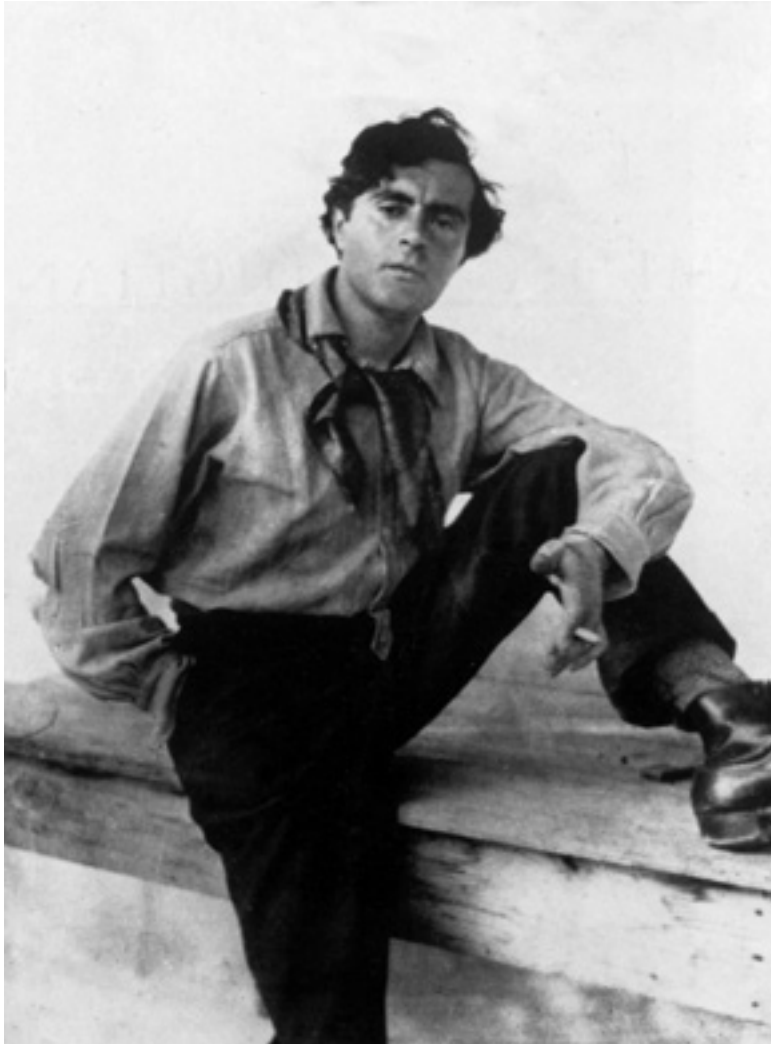
Keskustelu- ja kuvantekotehtävä. Tämä maalaus on miljöomuotokuva. Sana tarkoittaa, että malli on kuvattu hänelle tärkeässä kotiin tai ammattiin liittyvässä ympäristössä tai tekemässä itselleen läheistä ja tyyppillistä työtä. Ensimmäinen suomalainen taidehistorian professori J. J. Tikkanen (1857–1930) oli Ateneumin historian kannalta tärkeä henkilö. Hän siis opetti tulevia taiteen tutkijoita, mutta toimi samalla yli 30 vuoden ajan Suomen Taideyhdistyksen sihteerinä ja puheenjohtajana.

Aloita keskustelemalla parin kanssa: Jos sinusta maalattaisiin tai piirrettäisiin muotokuva: Miten pukeutuisit? Mitä esineitä tai asioita haluaisit mukaan kuvaan? Missä haluaisit kuvan maalattavan? Istuisitko tai seisoisitko – missä asennossa haluaisit olla? Olisitko yksin, vai haluaisitko jonkun mukaan kuvaan? Kun olette keskustelleet, toteuttakaa kuvat toinen toisistanne mallina olevan toiveiden mukaisesti, tekniikka on vapaa.



AMEDEO MODIGLIANI

NÄYTTELY ATENEUMISSA
28.10.2016-5.2.2017



Italialainen Amedeo Modigliani (1884-1920) on yksi maailman tunnetuimmista taiteilijoista. Hänen kuuluisuuteensa on liittynyt vahvasti boheemin taiteilijaelämän romantisointi. Charmikas hahmo oli jo aikanaan osa myyttiä: komea mies, punainen silkkikaulahuivi ja musta lierihattu erottuivat taiteilijapiireissä. Kiihkeä ja traaginen elämä on monesti jättänyt varjoon Modiglianin kiinnostavan ja runsaan taiteellisen tuotannon. Kiehtovat henkilökuvat, mystiset veistokset sekä alastonmaalaukset tuovat esiin kansainvälisen, kunnianhimoisen ja sivistyneen taiteilijan.

Modigliani eli ja työskenteli Pariisissa 1900-luvun alun kuohuvan taiteilijaelämän keskiössä. Hänen elämänpiiriinsä kuului taidemaalareita, kuvanveistäjiä, kirjailijoita, runoilijoita ja säveltäjiä. Modiglianin kiinnostus kirjallisuuteen ja runouteen oli suuri, ja hänen kerrotaan aina kantaneen kirjaa taskussaan. Modiglianin elämää varjostivat kuitenkin jatkuva sairastelu sekä runsas alkoholin ja huumeiden käyttö. Kuollessaan 35-vuotiaana menestyksen kynnyksellä hän oli lähes varaton. Modiglianin taiteen ainutlaatuisuus ymmärrettiin kuitenkin pian ja hänen maineensa kasvoi. Nykyään Modiglianin teokset rikkovat kansainvälisten huutokauppojen ennätyksiä.

Ateneumin näyttely esittelee yhteensä 83 Modiglianin teosta. Mukana on maalauksia, piirustuksia ja veistoksia. Suosittelemme johdannon tilaamista luokan näyttelyvierailulle. Johdannon voi tilata myös koululle.

Näyttelyn yhteydessä yleisön käytössä on toiminnallinen EIFFEL-tila. Siellä voi koota palapeliä, tutustua Modiglianin taidetta inspiroineisiin veistoksiin tai piirtää omakuva tai muotokuva Modiglianin tyyliin. Otattehan huomioon, että tila voi olla varattu. Tilaan mahtuu kerrallaan noin 15 henkeä.

UUDEN TAITEEN ALKULÄHTEILLÄ

Modiglianin veistosten juhlavien hahmojen ja pitkänomaisten kasvomuotojen innoittajia olivat eksoottiset kulttuurit ja esihistoriallisen ajan taide aina afrikkalaisista naamioista Angkorin temppelin tanssijoihin. Elegantit, pitkänomaiset kasvot, mantelinmuotoiset silmät ja liioitellun pitkät kaulat toistuvat Modiglianin veistoksissa ja myöhemmin myös maalauksissa.

Modigliani oli kiinnostunut karyatideista, ja useat taiteilijan piirrokset, maalaukset ja veistokset kuvaavatkin näitä arkkitehtonisia veistoksia. Karyatidit ovat hahmoja, jotka kannattelevat rakennusten osia, erilaisia rakenteita, ja toimivat esimerkiksi pylväiden korvauksina. Karyatideja käytettiin antiikin Kreikan arkkitehtuurissa, mutta ne ovat olleet suosittuja myös 1800- ja 1900-lukujen rakennuksissa; Ateneumissakin on omat karyatidit, jotka koristavat taidemuseon julkisivua.



TEHTÄVÄ 1. KARYATIDI, KANNATTELEVA HAHMO.

Mitä suunnittelemasi kariatydi voisi kantaa tai kannatella – jotain hyvin painavaa tai kevyttä? Minkälainen asento kariatydilla on?

Tarvikkeet: piirustus- ja maalaustarvikkeet, paperia

Tehtävä: Suunnittele ja toteuta karyatidi, joka kannattelee rakennuksen osaa tai jotakin ihan muuta. Pohdi, minkälaista on kannatella asioita käsien varassa tai pään päällä, miten kannattelu vaikuttaa koko kehoon. Piirrä ja maalaa kariatydi-hahmosi.

TEHTÄVÄ 2. NAAMIO

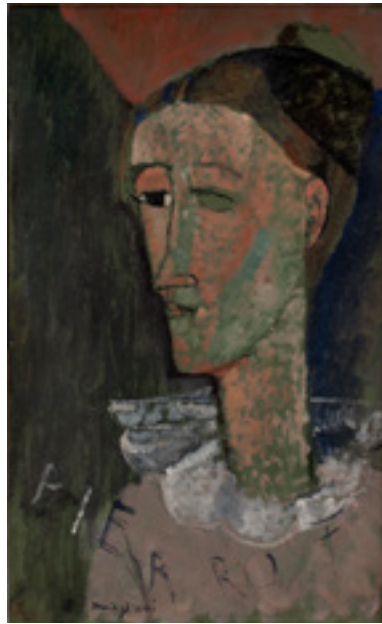
Miksi ja milloin naamioita käytetään? Naamio voi peittää kasvot kokonaan tai osittain ja luoda kantajastaan aivan uuden hahmon. Naamioita on valmistettu koko ihmiskunnan historian ajan eri kulttuureissa, ja niillä on tärkeä rooli tänäkin päivänä esimerkiksi teatterissa tai erilaisissa juhlissa.

Tarvikkeet: kartonkia, aaltopahvia tai erilaisia papereita, sakset

Tehtävä: Pohdi, millaisen hahmon kasvot haluaisit luoda. Lähtökohdaksi voi olla esimerkiksi jokin tunnettu tai tilaisuus, jossa naamioita käytetään. Valmista naamio paperista tai kartongista leikaten. Voit myös rei'ittää, taitella, kuvioita ja vaikkapa maalata naamioita.

OMAKUVA TOISIN SILMIN

Modiglianista on säilynyt valokuvia, mutta taiteilijan maalaamat omakuvat eroavat niistä paljon. Modiglianin omakuvat ovatkin kuvia jostain muusta; tunnetilasta tai tunnelmasta. Omakuva voi olla myös sisäinen muotokuva, mielenmaisemaa. Voi pohtia, miksi valokuvassa itsevarmalta näyttävä Modigliani on kuvannut itsensä tunnettuna Pierrot-hahmona, surumielisenä klovnina.



TEHTÄVÄ 1. MINÄ KUVASSA

Millaisena haluaisit kuvata itsesi omakuvaan tehdessäsi: minkälaisia värejä valitset, millaisen asun ja taustan? Onko kuvassa jotain sinulle tuttua vai teetkö omakuvasi täysin uudenaikaisena?

Tarvikkeet: piirustus- ja maalaustarvikkeet, paperia, peiliä

Tehtävä: Piirrä ja maalaa kuva itsestäsi peiliä hyödyntäen. Kokeile erilaisia asentoja peilin edessä – puoliprofilia, katseen eri suuntia ja hartioiden linjaa. Voit myös muuttaa kasvojesi mittasuhteita: venyttää kasvoja ja kaulaa tai muuttaa vaikka silmien, nenän ja suun kokoa.

TEHTÄVÄ 2. MIELENMAISEMIA, PARITEHTÄVÄ

Omakuva voi myös olla näkymä, pala maisemaa tai sommitelma sinulle tärkeitä värejä. Tehtävässä maalataan tai piirretään kaksi maisemaa, joista toinen on sisäinen ja toinen ulkoinen.

Tarvikkeet: piirustus- ja maalaustarvikkeet, paperia ja kohdevalaisin, esim. piirtoheitin tai spottivalaisin. Valon voi heijastaa valkokankaalle tai työskentelytilan seinään, jolle paperi on kiinnitetty.

Tehtävä: Piirtäkää pareittain tai pienryhmissä toistenne profiilikuvat paperille kohdevaloa hyödyntäen. Oppilaan profiili näkyy varjokuvana paperilla ja pari piirtää profiilin ääri viivat. Profiili on hyvä piirtää vähintään A3-kokoiselle paperille, jotta sekä kuvan sisään että sen ulkopuolelle mahtuu piirtämään tai maalaamaan maisemaa tai värialueita. Profiilikuvan voi myös leikata irti ja kiinnittää toiselle paperille.

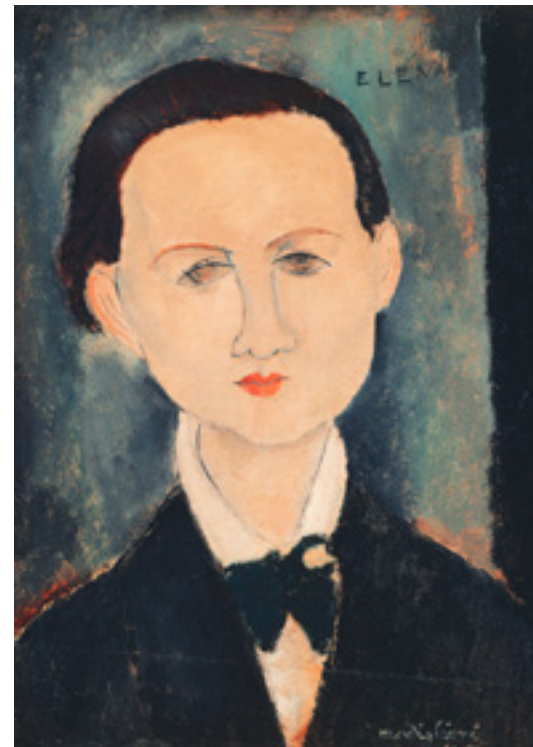
Osallistujat jatkavat profiilin ja taustan työstämistä siten, että jokainen saa piirtää tai maalata omaa kuvaansa. Profiilikuvaan ja taustaan luodaan kaksi erillistä maisemaa: toinen on profiilin sisään tuleva näkymä ja toinen taustalle sijoitettava. Näkymä voi olla esittävä tai abstrakti, esimerkiksi kaksi erilaista väritunnelmaa.

TAITEILIJAELÄMÄÄ

Modiglianin muotokuvien kautta avautuu näkymä Pariisin taiteilija-elämään ja sen kukoistaviin alakulttuureihin. Hän kuvasi mielellään boheemeja ja androgyynejä, ja näki heidät persoonallisina ja mielenkiintoisina yksilöinä. Modiglianin ihmiskäsityksen mukaan – jonka monet aikalaiset jakoivat – taiteilijat olivat erikoisyksilöitä, joita yhteiskunnan keskiluokkaiset normit eivät kahlinneet.

Modigliani maalasi usein muotokuvia taiteilijaystävistään. Hänellä oli aina selkeä oma näkemys kuvattavansa ominaisuuksista, joita hän korosti ja muokkasi. Näin teokset muuttuivat ”modiglianeiksi”, kuten hänen ystävänsä muistelivat taiteilijan työskentelyä.

Muotokuvissa Modigliania kiinnosti ensisijaisesti mallin persoonallisuus, ei niinkään hänen ulkoiset piirteensä. Survagen kysyttyä, miksi taiteilija oli antanut hänelle vain yhden silmän, Modiglianin kerrotaan vastanneen: ”Koska yhdellä silmällä katsot maailmaan, ja toisella katsot itseesi.”

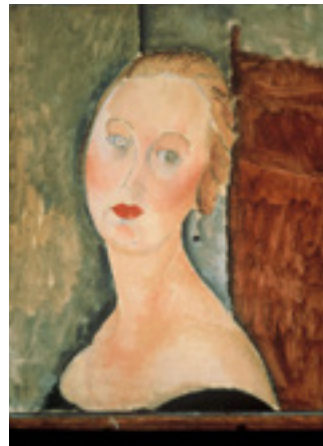
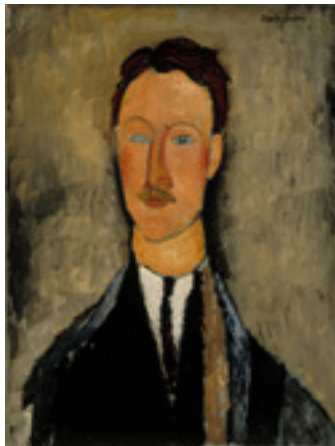


KESKUSTELTAVAA:

Mitä muotokuva kertoo? Muotokuvissa kiinnitämme usein ensimmäiseksi huomiota henkilön kasvoihin ja katseeseen. Muotokuvien jokainen yksityiskohta on taiteilijan tarkasti harkitsema. Onkin kiinnostavaa tutkia, millainen asento teoksessa kuvatulla henkilöllä on tai miten tausta on toteutettu. Mitä vaatteet kertovat kantajastaan ja mitä kampaus edustaa?

Arvoja kuvien takana? Pariisin Montparnassen taiteilijapiireissä oli mahdollisuus kokeilla erilaisia rooleja ja kapinoida vakiintuneita elämäntapoja vastaan. Modigliania kiinnosti muotokuvissakin esiintyvien henkilöiden ydin, ihmisen perusolemus, jolla ei välttämättä ole sukupuolta tai muita ihmisen toimintaa määritteleviä tai rajoittavia tekijöitä.

Nimi kertoo ja luo mielikuvia. Muotokuvilla kuten muillakin teoksilla on taiteilijan antama nimi. Muotokuvan kohdalla nimi viittaa yleensä siinä kuvattuun henkilöön. Teoksen nimi voi joskus olla jopa ristiriidassa teoksen sisällön suhteen, mikä tuo kiinnostavan lisän teoksen tarkasteluun. Mikäli toteutatte tässä esitteessä olevia muoto- tai omakuvatehtäviä, muistakaa myös nimetä valmiit työt!



Amedeo Modigliani:
Taidemaalari Léopold Survage, 1918.
Ateneum. © Kansalliskallio / Hannu Aaltonen
Germaine Survage ja konvokori, 1918. Musée des Beaux-Arts, Nancy
Kuva: Musée des Beaux-Arts, Nancy / Cliché C. Philippot

PIIRUSTUSHARJOITUKSIA, MONENLAISIA MUOTOKUVIA

Tarvikkeet: lyijykyniä, paperia, peilejä, piirtoheitinkalvoja ja kalvo-
tusseja

Harjoitus 1. Katsomatta paperiin –piirros

Katso itseäsi peilistä. Tee piirros katsomatta paperiin.
Kun olet piirtänyt kaiken olennaisen, saat katsoa kuvaasi.
Mikä onnistui hyvin?

Harjoitus 2. Katsomatta paperiin, mallina pari

Parisi toimii mallina piirroksellesi. Katso pariiasi tarkkaan. Minkä
muotoiset kasvot ovat? Tee piirros mallistasi katsomatta paperiin.
Kun olet piirtänyt kaiken olennaisen, voit katsoa kuvaasi.

Harjoitus 3. Symmetria-peili

Aseta peili pystyyn paperin keskelle. Käytä tukena telinettä tai vaikka
kirjapinoa. Laita kynäsi ihan peiliin kiinni ja piirrä ”puolikkaat kas-
vot” vasten peilaavaa pintaa. Kun olet valmis, siirtele peiliä ja leiki.
Miten kasvot kapenevat ja kuinka ne leviävät? Nosta peili pois ja
yritä tehdä toinen puolisko kasvoista. Ovatko kasvot symmetriset?

Harjoitus 4. Piirrä modiglianimainen omakuva!

Aseta piirtoheitinkalvo peilin päälle. Sulje toinen silmäsi ja piirrä
kuvasi kalvon pintaan. Voit myös tehdä harjoituksen kynää nosta-
matta, jolloin lopullisessa piirroksessa on elävä, rautalankamainen
piirrosjälki.

Harjoitus 5. Pelkistä kasvot.

Kasvot voi pelkistää geometrisiksi muodoiksi: nenä kolmioksi, posket
ympyröiksi ja niin edelleen. Tai miltä kasvot näyttävät, jos käytät
vain yhtä geometrasta muotoa useassa eri koossa? Voit myös koota
kasvot väripapereista leikkaamalla ja liimaamalla.

MUSEOKÄYNTI

Puhukaa oppilaiden kanssa etukäteen museokäynnistä – myös museokäyttötymisestä: miksi juokseminen (teosturvallisuus), kovaääninen puhe (toisten näyttelyvieraiden huomioiminen, hyvät käytöstavat) tai teosten koskeminen (arvokkaat, ainutkertaiset vanhat teokset) on kielletty? Hyvä muistisääntö on, että jokainen pitää käsivarren mitan verran etäisyyttä seiniin ja taideteoksiin.

Jos olette tilanneet opastuksen, voitte toivoa 3–4 teokseen keskittyvää kierrosta. Kun keskustellette rauhassa vain muutaman teoksen äärellä, jäävät teokset paremmin mieleen. Kun keräännytte yhden kuvan ääreen (vaikka lattialle istumaan), pidättehän kulkureitit vapaana muille museokävijöille. Ennen opastuksen alkamista sopikaa oppaanne kanssa kierroksen pääsisällöistä.

Voitte lainata naulakoilta kirjoituslustoja, mutta ottakaa mukaan omat lyijykynät ja paperit.

MUSEOKÄYNNIN JÄLKEEN:

Mitä jäi mieleen? Jokin tietty teos? Rakennus? Jokin hauska sattumus?

Tehkää yhteinen teksti / tarina käynnistänne. Käyttäkää siinä mukana ottamianne (tai opettajan ottamia) kuvia. Jos haluatte, voitte lähettää yhteisen palautteen museon yleisötyön tiimille osoitteeseen ainfo@ateneum.fi.

ATENEUM PÄHKINÄNKUORESSA:

- Ateneumin taidemuseo avattiin yleisölle jo 1888. Rakennuksessa oli silloin kaksi taidekoulua (kuvataiteen sekä taideteollisuuden opetusta) sekä kaksi museokokoelmaa (kuvataidetta ja taideteollisuutta).
- Nyt rakennuksessa on vain Ateneumin taidemuseo sekä Kansallisgallerian yhteisiä toimintoja (konservaattoreita, museotekniikkaa sekä arkisto-, tutkimus- ja kirjastotoimintoja).
- Ateneum on osa Kansallisgalleriaa. Kansallisgallerian kaksi muuta museota ovat Nykytaiteen museo Kiasma sekä Sinebrychoffin taidemuseo.
- Ateneumin taidemuseon kokoelmissa on tuhansia taideteoksia (muun muassa maalauksia, piirroksia, veistoksia ja grafiikan teoksia). Niistä on kokoelmanäyttelyssä esillä vain hyvin pieni osa. Suurin osa lopuista on varastoissa, pieni osa lainassa suomalaisissa tai ulkomaisissa museoiden näyttelyissä sekä talletettuina muun muassa Suomen suurlähetystöihin eri puolilla maailmaa. Kokoelmat löytyvät myös verkosta: kokoelmat.fng.fi
- Taidekokoelmat ovat Suomen valtion omistamia, eli voimme sanoa, että ne ovat kaikkien suomalaisten yhdessä omistamia.
- Museolla on mahdollisuus ostaa joitakin taideteoksia lisää joka vuosi.
- Museossa käy joka vuosi noin 300 000–400 000 kävijää.
- Museossa järjestetään paljon työpajoja, opastuksia ja erilaisia tapahtumia.
- Opastukset ja opastaminen: Opastus on Ateneumissa sallittua vain museon omille oppaille sekä ryhmänsä kanssa tuleville opettajille.
- Valokuvaaminen: Ateneumin kokoelmanäyttelyssä sekä Alice Neelin näyttelyssä on sallittua ottaa valokuvia, mutta vain yksityiseen käyttöön ja ilman jalustaa, salamavaloa ja selfiekeppiä.
- Museokäytöksen säännöt löydät [täältä](#)