

## Sotkan muna, synnyt



### TAIDETEOS

#### C. E. Sjöstrand: *Sotkottaret*

1869, kipsi, korkeus 90 cm,

Ateneumin taidemuseo

kuva: Kuvataiteen keskusarkisto / Hannu Aaltonen

### TEHTÄVÄ (KU)

Syntymyytti - veistos kipsistä tai darvimassasta

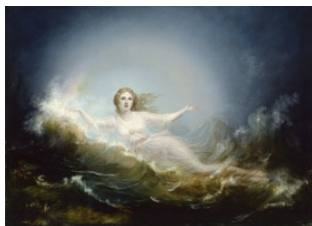
Sotkottaren sylissä on sotka eli telkkä. Suomessa on tunnettu kaksi erilaista syntymyyttiä. Munamyttiä edustaa Kalevalan runoissa tarina alkumunasta, jonka vesilintu, sotka (hanhi tai kokko) munii Ilmattaren polvelle ja josta muodostuvat maailma ja taivaankappaleet.

Toista myyttiä sanotaan sukeltajamyttiksi, jossa jumala kehottaa paholaista sukeltamaan meren pohjasta mutaa. (Joissakin versioissa paholainen kehottaa vesilintua noutamaan mudan, käskyn paholainen on saanut jumalalta.) Paholainen tuo mutaa, josta jumala muovaa maan. Pienen osan mudasta paholainen kätkee suuhunsa, mutta se alkaa paisua ja jumala käskää paholaista sylkäämään sen pois. Siitä mudasta jumala luo kivet, kalliit ja vuoret.

Vesilintu osallistuu maailman luomisen tapahtumiin molemmissa syntymyyteissä.

Sjöstrand käytti Sotkottaret-veistoksessaan antiikin aikaista tyyliä – ihmisten kuvaamista ihannoidusti (esikuvina kreikkalaiset jumalat). Tosin useat marmoriveistokset eivät suinkaan olleet alun perin valkoisia vaan värikkäästi maalattuja. Miltä antiikin marmoristen veistosten pinta mahtoi tuntua?

► Tee kipsistä tai darvimassasta veistos antiikin veistosten tyyliin toisesta edellä esitetystä alkumyytistä. Veistoksen voi myös maalata. Minkälainen tunnelma olisi voinut olla maailmanluomisen hetkellä? Millaisia värejä, hajuja ja ääniä?



### TAIDETEOS

#### R. W. Ekman: *Ilmatar*

1860, öljymaalauk, 79 x 111,5 cm,

Ateneumin taidemuseo

kuva: Kuvataiteen keskusarkisto / Hannu Aaltonen

### TEHTÄVÄ (KU)

Näin maailma syntyi - kolmen kuvan sarja

R. W. Ekmanin piirustukset ja maalaukset ovat kohtauksia kalevalaisen maailman luomisesta. Eri kulttuureissa on omat kansantarunansa maailman luomisesta. Niissä on paljon yhtymäkohtia toistensa kanssa. Löydät lisätietoa tehtäviin Wikipedian [Syntysanat](http://fi.wikipedia.org/wiki/Syntysanat)- ja [Alkumuna](http://fi.wikipedia.org/wiki/Alkumuna)-sivuilta sekä tämä sivuston [Sotkan muna, synnyt](http://www.ateneum.fi/kalevalataidetakouluille/sotka.html) -osiosta.

[Linkit: <http://fi.wikipedia.org/wiki/Syntysanat>, <http://fi.wikipedia.org/wiki/Alkumuna>, <http://www.ateneum.fi/kalevalataidetakouluille/sotka.html>]

► Keksikää ja kuvittakaa joko yksin tai kolmen hengen ryhmissä omat versionne aiheesta ”Näin maailma syntyi”. Tehkää kolmen kuvan sarja joko lyijykynätyönä tai vesiväreillä maalaten.



#### TAIDETEOS

#### **R. W. Ekman: *Ilmatar huutaa ukkoa***

1859, tussipiirustus, 33,5 x 51 cm,

Ateneumin taidemuseo

kuva: Kuvataiteen keskusarkisto / Antti Karvinen

#### TEHTÄVÄ (ÄI)

##### Maailman synty kolmella tapaa - myyttien tarkastelua

► 1. Tutustukaa Kalevalan maailmansyntymyyttiin (Kalevalan [1. runon](#) säkeet 103–344) ja pohtikaa sitä seuraavista näkökulmista:

- Mitä on olemassa ennen maailman syntyä?
- Mistä maailma syntyy ja miten?
- Millaiset hahmot osallistuvat maailman syntyyn johtaviin tapahtumiin ja mitkä ovat heidän tehtävänsä?
- Millaiseksi valmis maailma kuvataan?
- Mikä on ihmisen asema maailmassa?

► 2. Kartoittakaa erilaisia luomiskertomuksia. Verratkaa niitä Kalevalan maailmansyntymyyttiin. Mitä eroja ja yhtäläisyyksiä huomaatte? Miettikää, millaiseen maailmankuvaan nämä syntykertomukset pohjautuvat. Millaisena arvelette maailman näyttävän niihin uskoville ihmisille?

► 3. Kuvitelkaa, että olette muurahaisia ja pohtikaa, miten muurahaiset aistivat maailman. Millaisista asioista niiden maailma koostuu ja mikä on sen keskipiste? Miettikää, miten muurahaiset saattaisivat luulla maailman syntyneen, ja kirjoittakaa muurahaisten maailmansyntymyytti.

[Linkki SKS:n sivuille Kalevalaan, <http://www.finlit.fi/kalevala/index.php?m=1&s=2&l=1>]



#### TAIDETEOS

#### **R. W. Ekman:**

#### ***Kotka munii Väinämöisen polvelle***

1859, tussipiirustus, 33,5 x 51 cm,

Ateneumin taidemuseo

kuva: Kuvataiteen keskusarkisto / Antti Karvinen

**TEHTÄVÄ (KU ja ÄI)**Maailman synty - maataidetta lähiympäristössä

Ekmanin Kalevala-aiheisten kuvitusten sarjaan kuuluva *Kotka munii Väinämöisen polvelle* viittaa maailman syntyyn Kalevalassa.

- ▶ Tehkää retki lähiympäristöön, rantaan tai metsään. Tutkikaa maisemaa. Minkälaisia ja minkä aikaansaamia muodostelmia näkyy? Mistä maisema on mahtanut saada alkunsa? Minkä voimasta ovat syntyneet kivet, oksat ja ruoho. Vesi liittyy useisiin syntymyytteihin. Onko kohteessanne vettä?
- ▶ Synnyttäkää yhdessä kuvitteellista uutta tietoa maailman synnystä, omaa valehistoriaa. Tehtävänne on etsiä todisteita ja luoda kokoelma, jonka perusteella teoria maailman synnystä on otettava uuteen pohdintaan. Etsikää todisteet ympäriltänne. Kuvatkaa löydöt ja kirjatkaa ne ylös, keksikää niille tarina. Luonnostelkaa etsinnän tuloksia ja liittäkää tarina luonnokseen.
- ▶ Kootkaa löydökset yhteiseksi maataideteokseksi valitsemaan paikkaan. Merkitkää ja kuvatkaa paikka. Vaihtoehtoisesti pienimmät muinaismuistot voitte kuljettaa kouluun ja rakentaa niistä näyttelyn näyttelyteksteineen ja kuvineen.

**TAIDETEOS****R. W. Ekman:*****Väinämöinen luo valon***

1859, tussipiirustus, 33,5 x 51 cm,

Ateneumin taidemuseo

kuva: Kuvataiteen keskusarkisto / Antti Karvinen

Katsokaa myös kuvat R. W. Ekmanin piirroksista *Ilmatar huutaa ukkoa* ja *Kotka munii Väinämöisen polvelle*. (löytyvät tältä sivustolta, <http://www.ateneum.fi/kalevalataidetakouluille/sotka.html>)

**TEHTÄVÄ (KU)**Kommentti - luokan yhteinen ympäristötaideteos (koskien kolmea yllä olevaa Ekmanin piirrosta)

Ympäristötaiteen juuret yltävät 1960-luvulle. Suomessa asiasta innostuttiin 1980-luvulla. Ympäristötaiteessa ympäristö ja teos muodostavat kokonaisuuden, ja teos on voitu sijoittaa joko luontoon tai ihmisen rakentamaan ympäristöön. Ympäristötaideteos ottaa usein kantaa ympäristön tilaan, esimerkiksi luonnon saastuminen on antanut aiheen lukuisiin teoksiin. Suomalaisista ympäristötaiteilijoista löytyy lisätietoa seuraavalta verkkosivulta: <http://www.environmentalart.net/taiteilijalinkit.htm#taiteilijoita>.

Kalevalassa keskeisin ympäristötaiteilija ja maailman muovaaja on Ilmatar. Väinämöinen ja muut Kalevalan henkilöt, joilla on taikavoimia, vaikuttavat myös osaltaan ympäristönsä tilaan.

- ▶ Tehkää luokkatyönä oma ympäristötaideteos koulunne lähiympäristöön teemalla ”Uusi elämä”. Suunnitelkaa paikka, tehkää luonnokset, esitelkää idea ja hankkikaa lupa teokselle. Miettikää ulkotilaan sopivat materiaalit ja oman kommenttinne sanoma.