

Kullervo



TAIDETEOS

Kalervo Palsa: *Kullervo*

1983, öljymaalauk, 110 x 90 cm,

Nykytaiteen museo Kiasma,

Maj-Lis Pitkäsen kokoelma

kuva: Kuvataiteen keskusarkisto / Pirje Mykkänen

TEHTÄVÄ (KU)

Minä Kalevalassa – omakuva maalaten

Taiteilija Kalervo Palsa on käyttänyt Kullervon kohtaloa metaforana, vertauskuvana, omasta elämästään kuvatessaan itsensä traagisena Kullervo-hahmona. Palsan kuvansommittelu on hyvin lähellä Ekmanin ja Blomstedtin teoksia. Kullervo ympäröivä maisema on kuitenkin edellisistä poikkeava. Sinisen ja tumman sävyinen maisema tuo mieleen pohjoisen valon, jonka voisi ajatella olevan peräisin Palsan kotipaikasta Kittilästä.

► Tehtävänä on pohtia, kuka Kalevalan hahmoista voisi parhaiten kuvata sinua tai jotakin kokemaasi. Tee vertauskuvallinen maalaus itsestäsi valitsemanasi hahmona. Sijoita hahmo sinulle tuttuun maisemaan. Harkitse tarkasti käyttämäsi sommittelua, valon suuntaa ja määrää sekä teoksen värimaailmaa.

TEHTÄVÄ (KU)

Minun maailmani – pastissi taideteoksesta

Kalervo Palsan *Kullervo* -teos on pastissi (=taideteos, joka tarkoituksellisesti jäljittelee jotakin taiteilijaa tai aikakautta) Väinö Blomstedtin maalauksesta *Episodi Kalevalasta (Kullervo kaivertaa tammen runkoon)* (1897). Kuvan Blomstedtin teoksesta löydät esimerkiksi *Kalevala kuvissa* -kirjasta (Ateneum, 2009). Vertaile teoksia keskenään ja kiinnitä huomiota miten Palsa on käyttänyt Blomstedtin maalausta pohjana omalle työlleen.

Palsa viittaa teoksessaan natsismiin – Kullervo kirjoittaa puuhun Hitleriltä lainatun tekstin ”Maailma on voimakkaiden kiertopalkinto”. Taiteensa kautta Palsa ottaa kantaa maailmaan ja ihmisen asemaan siellä – tässä tapauksessa erityisesti miehen elämään. Kalervo Palsan elämästä ja taiteesta löytyy tietoa mm. [Kiasman verkkosivuilta](#) ja [Valtion taidemuseon sivustolta](#).

(Lähteet: *Pinx, maalaustaide Suomessa, Suuria kertomuksia*, Weilin+Göös, 2001 ja *Kalevala kuvissa*, Ateneum, 2009)

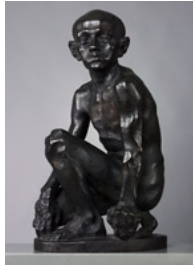
► Millaisena maailma näyttäätyy sinulle Palsan Kullervo -teoksen kautta tulkittuna? Ja millaisena itse näet maailman ja tulevaisuuden?

► Valitse joku taideteos, jonka pohjalta teet oman pastissin. Tuo teoksessasi esiin käsityksesi siitä millaisessa maailmassa sinä elät tänä päivänä – tai tulevaisuudessa.

[Linkit: Kiasman verkkosivut, <http://www.kiasma.fi/index.php?id=191>

Valtion taidemuseon sivut,

http://kokoelmat.fng.fi/wandora/w?lang=fi&action=gen&si=http%3A%2F%2Fwww.muusa.net%2F78.Collection%2FMaj_Lis_Pitkasen_kokoelma



TAIDETEOS

Lauri Leppänen:

Kullervo

1928, pronssi, korkeus 80 cm,

Ateneumin taidemuseo

kuva: Kuvataiteen keskusarkisto / Hannu Pakarinen

TEHTÄVÄ (KU)

Kasvot kertovat – ilmetutkielmia parin kanssa piirtäen

Lauri Leppäsen *Kullervo* -veistoksella ei ole mitään tunnusesineitä, vaan Kullervon tarina on pelkistetty sisäisten tunteiden ilmaisuksi.

- ▶ Tutki Leppäsen *Kullervo*-veistosta. Kiinnitä huomiota kasvoihin ja erityisesti pojan ilmeeseen. Mitä ilme viestii?
- ▶ Pystymme tulkitsemaan helposti ihmisen tunnetilaa kasvojen perusteella. Keskustele ja havainnoi parin kanssa miten kasvot reagoivat eri tunnetiloihin: iloon, suruun, vihaan, epäilykseen jne. Kiinnittäkää huomiota kulmakarvoihin, silmiin, suun asentoon sekä kasvojen lihaksiin.
- ▶ Tehkää parin kanssa nopeita ilme-tutkielmia piirtäen. Olkaa vuorotellen toisillenne malleja. Jatkaa tehtävää valitsemalla mielestänne onnistuneimmat piirustukset ja viimeistelkää ne.

TEHTÄVÄ (KU)

Kullervo vai Klonkku – oman pelimaailman luominen

Taru sormusten herrasta -trilogian kirjoittaja J.R.R.Tolkien oli kiinnostunut erilaisista mytologioista, kuten *Kalevala*, muinaisenglantilainen *Beowulf* ja muinaisirlantilainen *Edda*. Hän oli myös erittäin kiinnostunut vanhoista kielistä ja oli jopa opetellut suomen kieltä niin, että osasi lukea jonkin verran *Kalevalaa*. Esimerkiksi Tolkienin kehittämän *quenya* -haltiakielen yhtenä lähtökohtana onkin ollut suomen kieli. Kun tämän taustan tietää, tulee Leppäsen *Kullervo* -patsaan ulkonäöstä helposti mieleen Tolkienin luoma *Klonkku*-hahmo.

- ▶ Löydättekö jonkinlaisia yhtäläisyyksiä *Kalevalan* ja *Taru sormusten herrasta* -tarinan välille?
- ▶ Kehittäkää 3–4 hengen ryhmissä oma maailma, josta teette lautapelin. Kehittäkää pelille säännöt. Miettikää keitä ja mitä maailmassanne elää: sankareita, pahiksia, outoja olentoja jne. Rakentakaa pelilautaa kolmiulotteiseksi maailmaksi ja muotoilkaa pelinappulat massasta tai savesta. Antakaa pelille vetävä nimi.
- ▶ Järjestäkää peli-ilta, jossa pelaatte kaikkien ryhmien pelejä.

Vuonna 2009 on ilmestynyt myös *Myytti, Väinämöisen tarina* -lautapeli (Lautapelit.fi ja Valtion taidemuseo), johon kannattaa tutustua.

TEHTÄVÄ (KU ja ÄI)

Etsivänä – etsi oman paikkakuntasi Kalevala -patsaat

Eri tavoin Kalevalaan liittyviä teoksia on pystytetty runsaasti eri puolille Suomea. Niitä ei aina ole nimetty Kalevalan teemojen mukaan, vaikka niiden kuvalliset viittaukset ja miellelyhtymät selvästi yhdistävät niitä Kalevalaan. Esimerkiksi tämä Lauri Leppäsen Kullervo löytyy paitsi Ateneumin taidemuseon kokoelmista, myös Huittisten Keskuskoulun puistikosta. (Taiteilija oli syntynyt Huittisissa.)

► Perustakaa ”etsivätoimisto” ja selvittäkää löytyykö omalta paikkakunnaltanne Kalevalaan pohjautuvia julkisia taideteoksia.



TAIDETEOS

Akseli Gallen-Kallela:

Kullervon kirous

1899, öljymaalauk, 184 x 192,5 cm,

Ateneumin taidemuseo, Antellin kokoelma

kuva: Kuvataiteen keskusarkisto / Pirje Mykkänen

TEHTÄVÄ (KU)

Mielenilmaus – kampanjajuliste

Gallen-Kallelan Kullervon kirous on tiivistunnelmainen teos. Kullervo ei hyväksy kokemaansa vääryyttä. Kullervon ilmaan kohotettu nyrkki on tuttu visuaalinen merkki esimerkiksi mielenosoituksissa. Mielenosoittaja voimistaa ilmaisuaan ja vakuuttaa ajamaansa asiaa takomalla nyrkkiä ilmaan.

► Pohdi viime aikojen tapahtumia ja aiheita, joita itse pidät tärkeinä. Haluatko itse ottaa kantaa johonkin aiheeseen? Saako jokin epäkohta maailmassa sinut vihaiseksi? Pohdi myös, onko viha joskus välttämätöntä? Mihin vihaa tarvitaan? Mikä saa sinut tuntemaan vihaa? Entä minkälaista yhteiskunnallista merkitystä vihalla voi olla? Onko Kullervossa terroristin piirteitä?

► Valitse näiltä verkkosivuilta Kalevala-aiheinen työ, josta lainaat tyylin, kuva-aiheet, värimaailman ja muotokielen. Tee kampanjajuliste, jossa käytät aiheena itse valitsemaasi ajankohtaista tärkeää teemaa. Liitä mukaan myös tekstiä, esimerkiksi iskulause ajamasi asian puolesta.

TEHTÄVÄ (KU)

Tunteen tuntomerkit – raivon kuva

Akseli Gallen-Kallelan Kullervon kirous on tunnettu Kalevala-aiheinen maalaus. Maalauksessa Kullervo vannoo kosta petolliselle Ilmarisen vaimolle, joka on leiponut kiven leivän sisään. Kullervo katkaisee leipää leikatessa terän puukostaan, joka on ainoa muistoesine hänen isästään.

► Kullervon ilme ja asento viestivät vihan, raivon, pettymyksen ja koston tunteita. Mitä kuvallisia keinoja on ilmaista näitä tunteita? Kerää esimerkkejä lehdistä, internetistä, taidekuvista, levykansista jne. Vertaillkaa keräämäännne aineistoa luokan kesken tai pareittain. Miten esimerkiksi vihaa tai raivoa ilmaistaan kuvissa. Ovatko kuvalliset keinot samanlaisia, onko kuvissa yhteneväisyyksiä? Onko tunne uskottava? Mikä on kuvien käyttötarkoitus?

► Tee oma versiosi vihan ja raivon tunteesta maalaten tai piirtäen.

TEHTÄVÄ (ÄI)

Kansallisromantiikkaa ja karelianismia – kuvataiteen ja kirjallisuuden analysointia

Kansallisromantiikka on 1800- ja 1900-lukujen vaihteessa Euroopassa vaikuttanut taidesuuntaus, joka esitti kansan ja sen perinteen ihannoivassa valossa. Kansallisromanttisessa taiteessa kuvattiin usein kansaa, luontoa, kansan historiaa ja kansanrunoudesta poimittuja aiheita. Suomessa taiteilijat käyttivät töissään etenkin karjalaisia aiheita ja tekivät matkoja Karjalaan innoitusta saadakseen, sillä Karjalaa pidettiin Kalevalan alkukotina. Myöhemmin Karjalan ihannoitua Suomen kansallisromantiikassa alettiin kutsua [karelianismiksi](#).

► Mitä sana kansallisromantiikka tuo mieleenne? Mitä kansallisromantiikka on teidän mielestänne?

► Tarkastele Akseli Gallen-Kallelan kansallisromanttista maalausta Kullervon kirous. Mitkä asiat kuvassa ilmentävät mielestäsi kansallisromanttista tyyliä?

► Kansallisromantiikka on maalaustaiteen lisäksi myös esimerkiksi musiikin ja kirjallisuuden tyyliä. Lue seuraava selostus Eino Leinon runosta *Tumma*, ja tarkastele sitten runon loppua.

Eino Leino julkaisi runokokoelmansa *Helkavirsiä* ensimmäisen osan vuonna 1903. *Helkavirsiä* on kansallisromanttinen, Kalevalasta ammentava runokokoelma. Kokoelmassa on runo, jonka nimi on *Tumma*. Leino runoilee huono-onnisesta lapsesta, joka on jo ”syntymässä säikähtänyt”. Hän näkee kaikkialla kauheuksia, eikä pysty pelkojensa takia tekemään mitään työtä. Lopulta hän sanookin äidilleen, että hänen on parasta lähteä Kalman kartanoille, Tuonelaan, kun ei löydä elävien parista itselleen sopivaa paikkaa. Syntymässä säikähtänyt lapsi kääntyy kuolleen isänsä puoleen, ja pyytää isäänsä ottamaan hänet luokseen. Lukekaa runon loppu isän vastauksesta alkaen ja miettikää, mitä kansallisromanttisia piirteitä runossa on:

*Nousi ääni nurmen alta,
sana Tuonelta samosi:
»Säikkyivät isätkin ennen,
toki aikansa elivät.
Autio elämän aamu,
manan ilta autiampi.
Pirtit on pienet Tuonelassa,
maan alla kaitaiset kamarit,
kuu ei loista, päiv' ei paista,
yksin istut, yksin astut,
toukka seuloo seinähirttä,
itse seulot itseäsi
ikävässä ainaisessa,
haikeassa, vaikeassa.»*

*Poika Tuonelta palasi,
tuli miehenä hiljaisena,
istui tuttuhun tupahan;*

*kohenti takassa tulta,
 talon töitä toimitteli,
 hymysuin hyreksi joskus
 sinipiioista saloilla,
 vellamoista veen selillä:
 meni merelle, metsähänkin,
 vei verkon, asetti ansan,
 niin eli ikänsä kaiken,
 ei iloiten eikä surren,
 pannen päivät päälletyksiin*

- Leino, Eino 1903 *Helkavirsiä*. Helsinki: Otava.

Lisätietoa:

- Suomen taiteen kultakausi SKS:n Kalevala-paketissa:

<http://www.finlit.fi/kalevala/index.php?m=81&s=82&l=1>

- Sihvo, Hannes 2003. *Karjalan kuva. Karelianismin taustaa ja vaiheita autonomian aikana*. Helsinki: Suomalaisen Kirjallisuuden Seura.

[Linkki karelianismista kertovalla sivulla tällä sivustolla:

<http://www.ateneum.fi/kalevalataidetakouluille/tietoa.html#karelianismi>]



TAIDETEOS

S. A. Keinänen:

Kullervo paimenessa

1896, öljymaalauk, 130 x 68 cm,

Ateneumin taidemuseo

kuva: Kuvataiteen keskusarkisto / Antti Karvinen

TEHTÄVÄ (KU)

Rikkoutunut esine – lyijykynäpiirros

Keinäsen maalauksessa Kullervo harmittaa. Hän on juuri katkaissut puukkonsa terän leivän sisään leivottuun kiveen.

► Etsi rikkoutunut esine, jota et heti tunnista. Mieti millainen esine on voinut olla ehjänä ja piirrä se. Kiinnitä huomiota muodon lisäksi materiaalin kuvaamiseen.

TEHTÄVÄ (KU)

5.10. Haloo, Kullervo täällä – kännykkätaidetta

► Tarkastele S A Keinänen *Kullervo paimenessa* -teosta ja esitä sille useampia kysymyksiä. Kirjaa kysymykset paperille. Kerätkää kaikki kysymykset kasaan ja ”arpokaa” jokaiselle uusi kysymyslappu.

johon vastataan. Eli kaikki joutuvat vastaamaan jonkun muun kysymyksiin. Kysymyksiä ja vastauksia laatiessa kannattaa käyttää lentävää mielikuvitusta!

Taidemaalari S. A. Keinänen tavoitteli teoksissaan uskottavuutta eikä hän pukenut hahmojaan myyttiseen hohtoon. Myöskään Kullervo paimenessa -teoksessa ei ole myyttistä paloa, vaan se on hyvinkin arkinen. Kullervokaan ei ole raivoissaan, vaikka puukko onkin hajonnut, vaan hän on lähinnä harmistuneen näköinen. Käsi on korvalla – ihan kuin kännykkään puhuessa.

*”Kullervo Kalervon poika,
katselevi veitsyttänsä,
itse päätyi itkemähän.”*
(Kalevalan 33. runo rivit 87-89)

Raivo ja kostonhalu nousevatkin vasta hetken kuluttua surun rinnalle.

- ▶ Oletko itse joutunut tilanteeseen, jossa joku sinulle tärkeä esine on hajonnut? Muistatko millaisia tunteita päässäsi liikkui ja kuinka tilanteessa käyttäydyit?
- ▶ Rakenna kännykän näytölle eri merkeistä koostuva kuva pienestä olennosta. Tavoitteena on tehdä pikku apulainen, joka jätetään kännykkään talteen. Yksin ollessasi voit kertoa pikku apulaiselle mitä päivällä on tapahtunut ja miltä se sinusta on tuntunut – kuin päiväkirjalle. Samalla tulet harjoitelleeksi tunteiden sanalliseen muotoon pukemista.



TAIDETEOS

Louis Sparre:

Kullervo ja hänen sisarensa reessä

1891, vesiväri, 37,3 x 44,3 cm,

Ateneumin taidemuseo

kuva Kuvataiteen keskusarkisto / Janne Mäkinen

TEHTÄVÄ (KU ja ÄI)

Mediakohun kourissa – lööppi Kullervon kohtalosta

- ▶ Tutustukaa Kullervon tarinaan hahmon esittelysivulla. Miettikää, miten keltainen lehdistö suhtautuisi Kullervon tarinaan. Tehkää pareittain tai pienryhmissä lööppi, jolla mainostettaisiin Kullervon kohtalosta uutisoivaa lehteä. Tulostakaa paperille kuva Louis Sparren maalauksesta Kullervo ja hänen sisarensa reessä ja käyttäkää sitä lööppinne kuvituksena. Halutessanne voitte lisätä työhönne muitakin kuvia. Piirtäkää kuvat itse tai leikatkaa ne esimerkiksi sanomalehdestä

**TAIDETEOS****R. W. Ekman: *Kullervo piirtää puuhun***

noin 1864, lyijykynäpiirustus, 32,4 x 49,7 cm,

Ateneumin taidemuseo

kuva: Kuvataiteen keskusarkisto / Antti Karvinen

TEHTÄVÄ (KU)Kolme Kullervoa – oma tulkinta piirustuksena tai maalauksena

Tutustu Kullervon tarinaan. Tutki sitten Ekmanin ja Palsan Kullervoa esittäviä teoksia. Ekmanin piirros oli yksi hänen Kalevalan runoja kuvittaneista piirroksistaan. Palsan Kullervo puolestaan oli omakuvallinen tulkinta.

- ▶ Vertaile teoksia. Mitä näet? Välittykö teoksista Kullervon kohtalo, entä hänen kokemansa tunne? Millaisia tyylikeinoja taiteilijat ovat käyttäneet (värit, ääriviivat, sommittelu, hahmojen ja tapahtumapaikan kuvaus teoksessa)? Miksi luulet heidän valinneen juuri tämän aiheen kuvattavakseen?
- ▶ Tee oma tulkintasi Kullervosta piirustuksena tai maalauksena. Mieti, minkälainen sommitelma sopii Kullervon tarinaan ja miten Kullervon hahmon voisi kuvata niin että hänen kokemansa viha ja katkeruus välittyisivät katsojalle.

**TAIDETEOS****C. E. Sjöstrand:*****Kullervo katkoo kapalonsa***

1858, patinoitu kipsiveistos, korkeus 97 cm,

Ateneumin taidemuseo

kuva: Kuvataiteen keskusarkisto / Timo Syrjänen

TEHTÄVÄ (ÄI)Kullervon kaksi puolta – kaksi rinnakkaista tarinaa

- ▶ Tutustukaa Kullervon tarinaan. Tarkastelkaa kahta erilaista veistosta, jotka molemmat esittävät Kullervoa lapsena.
- ▶ Työskennelkää pareittain. Kirjoittakaa molemmat kuvaus Kullervosta lapsena, mutta niin, että toinen teistä käyttää Kullervon tarinan lisäksi materiaalinaan Leppäsen veistosta, toinen Sjöstrandin kapalonsa katkovaa Kullervoa. Lukekaa sitten toistenne tekstit ja pohtikaa, mitä Kullervon eri puolia kaksi eri taideteosta tuovat esiin.

TEHTÄVÄ (KU)Helli Kullervo – pehmolelu kainalokaveriksi

- ▶ Tarkastele Sjöstrandin patsasta. Millaisista tunteista Kullervon asento ja ilme kertovat?

Kalevalan mukaan Kullervon tarina on hyvin surullinen. Hänen elämässään ei mikään ole onnistunut. Tutustu tarinaan. Lyhyen elämänsä Kullervo kulkee mieli täynnä vihaa, ajatukset koston sumentamina.

- ▶ Miten ihmisen katkeruutta ja vihaa voisi käsitellä ja saada vähentymään?
- ▶ Tee oma Kullervo-pehmolelu. Suunnittele Kullervon muoto ja koko. Piirrä suunnitelma siihen kokoon, minkä kokoisen Kullervon haluat tehdä – tällöin saat luonnoksestasi suoraan kaavan, jonka avulla voit leikata kankaan. Maalaa kangas kankaanpainantavärein. Ompele kasaan ja täytä.
- ▶ Hoida Kullervo rakkaudella ja hellyydellä.